

# Le infezioni da HIV in provincia di Modena. I dati dell'Osservatorio provinciale AIDS. Anni 1985-2017

## Le nuove diagnosi di infezione da HIV in provincia di Modena

Nell'anno 2017 sono stati notificati all'Osservatorio **40 nuovi casi di HIV** nei residenti in provincia di Modena.

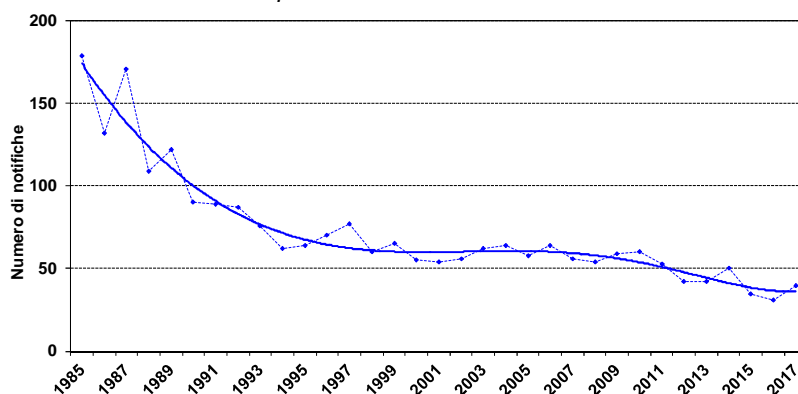
Notifiche di infezione da HIV per genere nei residenti in provincia di Modena - Anni 1985-2017

	1985	1986	1987	1988	1989	1990	1991	1992	1993	1994	1995	1996	1997	1998	1999	2000	2001	2002	2003	2004	2005	2006	2007	2008	2009	2010	2011	2012	2013	2014	2015	2016	2017	Totale
Donne	42	50	52	29	23	22	17	18	26	15	16	21	25	18	29	18	25	21	18	25	20	20	19	15	14	27	12	11	13	12	8	7	9	697
Uomini	137	82	119	80	99	68	72	69	50	47	48	49	52	42	36	37	29	35	44	39	38	44	37	39	45	33	41	31	29	38	27	24	31	1691
<b>Totale</b>	<b>179</b>	<b>132</b>	<b>171</b>	<b>109</b>	<b>122</b>	<b>90</b>	<b>89</b>	<b>87</b>	<b>76</b>	<b>62</b>	<b>64</b>	<b>70</b>	<b>77</b>	<b>60</b>	<b>65</b>	<b>55</b>	<b>54</b>	<b>56</b>	<b>62</b>	<b>64</b>	<b>58</b>	<b>64</b>	<b>56</b>	<b>54</b>	<b>59</b>	<b>60</b>	<b>53</b>	<b>42</b>	<b>42</b>	<b>50</b>	<b>35</b>	<b>31</b>	<b>40</b>	<b>2.388</b>

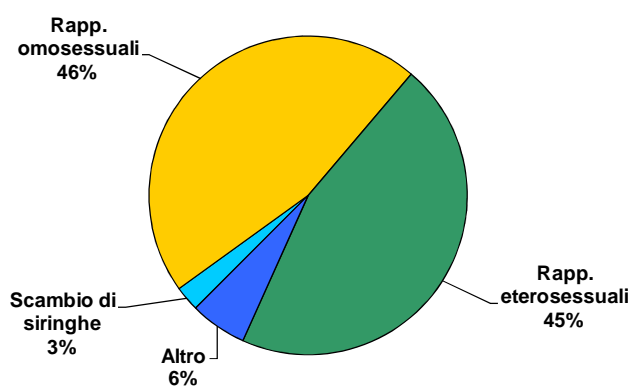
## Le caratteristiche dell'infezione da HIV in provincia di Modena in sintesi

- **Il trend nell'ultimo quinquennio appare in lieve diminuzione:** il numero medio di notifiche è stato di circa 47 casi negli ultimi dieci anni, di 39 negli ultimi quattro e 36 negli ultimi due; sembra esserci quindi una progressiva riduzione del numero di nuovi casi notificati.
- **La trasmissione per via sessuale è di gran lunga la prevalente** (92% nell'ultimo quadriennio). L'HIV è quindi da considerarsi una malattia sessualmente trasmessa (MST). E' opportuno quindi ragionare in termini di prevenzione primaria, di comportamenti a rischio, indipendentemente dall'appartenenza a questa o quella categoria, e considerare tutta la popolazione potenzialmente a rischio.
- **Progressivo aumento dell'età** al momento della segnalazione: si è passati da un'età mediana di 23 anni per gli uomini e 22 per le donne nel 1985 a rispettivamente 40 e 41 anni nel 2017. L'età media dei casi incidenti dell'ultimo anno è di 41 anni per gli uomini e di 39 per le donne.
- **La classe d'età più interessata è quella fra i 30 e i 49 anni**, che mostra nell'ultimo decennio un leggero calo dei tassi di incidenza da HIV (nuovi casi notificati ogni anno per 100.000 abitanti). La classe sotto i 30 anni, la più colpita negli anni '90, evidenzia forti oscillazioni annuali negli ultimi dieci anni senza delineare un chiaro trend temporale; oscillazioni annuali si evidenziano anche nella classe delle persone con 50 anni o più, tra le quali, però, si manifesta un trend in lieve aumento.

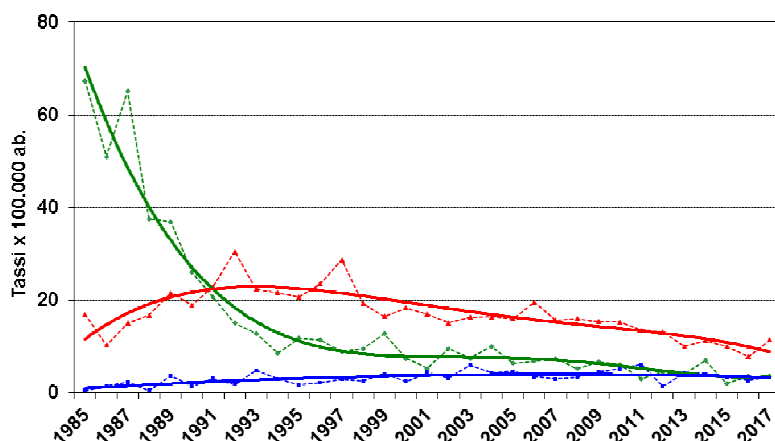
Andamento nelle notifiche per infezione da HIV nei residenti in provincia di Modena - Anni 1985-2017



Distribuzione percentuale per modalità di trasmissione delle notifiche da infezione da HIV - Residenti in provincia di Modena - Quadriennio 2014-2017



Andamento dei tassi grezzi di incidenza (per 100.000 ab.) delle notifiche di infezione da HIV per classi d'età - Residenti in provincia di Modena - Anni 1985-2017



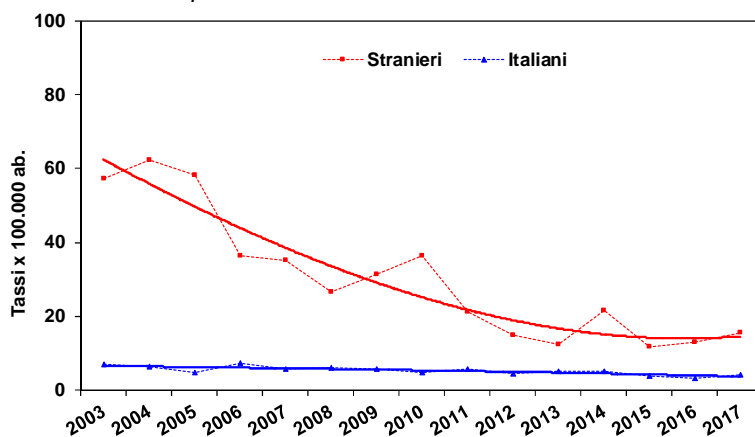
- Nel 2017 le notifiche di **persone immigrate** sono state 14, pari al 35% delle nuove notifiche, l'86% proveniente da paesi extra-UE. Confrontando i tassi di incidenza nella popolazione straniera dell'ultimo triennio con quelli precedenti si assiste a una loro diminuzione; è inoltre evidente anche una riduzione del differenziale tra stranieri e italiani. La maggior parte dei casi osservati negli stranieri proviene dall'Africa sub Sahariana e dall'Africa meridionale, dove l'infezione da HIV è endemica ed assume elevati livelli di diffusione.

- I **casi prevalenti al 31/12/2017** stimati sulla base del consumo anonimizzato di farmaci antirivirali **sono 1.261**, di cui 829 uomini e 432 donne. Il tasso grezzo di prevalenza è stimato in 179,4 per 100.000 abitanti.

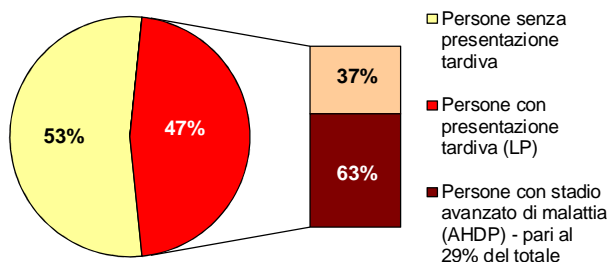
- Ancora troppe persone fanno il test tardivamente:** questo comporta un ritardo nella diagnosi da infezione di HIV, che in provincia di Modena è simile a quello regionale; infatti circa il 47% nel periodo 2013-2017 ha effettuato il test avendo già una situazione immunitaria compromessa che necessita della terapia farmacologica (*Late Presenters* - LP). Di questi circa due su tre sono classificabili come persone con stato avanzato di malattia (*Advanced HIV disease Presenters* - AHDP). E' necessario quindi continuare a promuovere la corretta percezione del rischio e facilitare l'accesso al test.

- In provincia di Modena nell'ultimo biennio sono stati diagnosticati in media circa **10 nuovi casi di AIDS all'anno** (pari a un tasso 2016-2017 di 1,4 su 100.000 abitanti, valore simile a quello regionale).

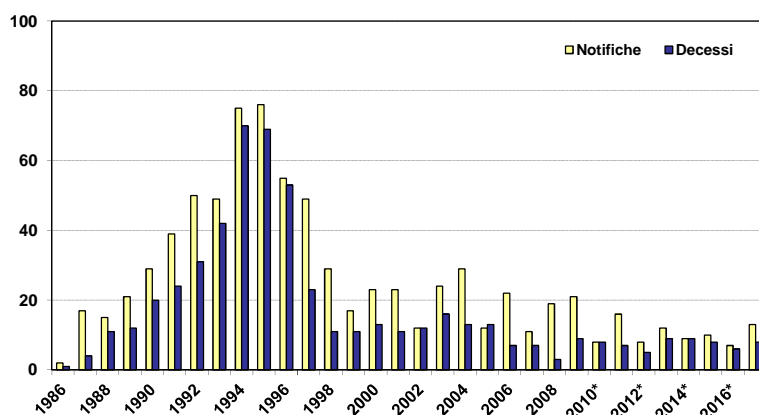
Tassi grezzi di incidenza (per 100.000 abitanti) di notifiche di infezione da HIV nei residenti italiani e stranieri in provincia di Modena - Anni 2003-2017



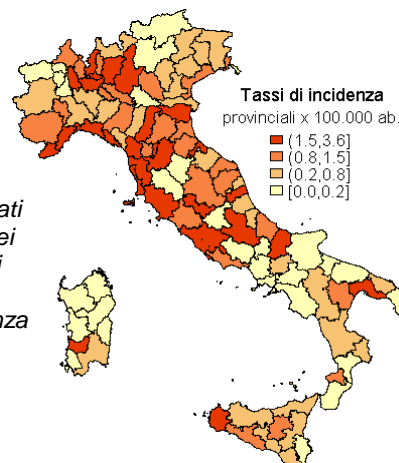
Diagnosi tardive in provincia di Modena - Anni 2013-2017



Andamento dei nuovi casi di AIDS e dei decessi per AIDS in residenti nella provincia di Modena - Anni 1986-2017\*



**Maggiori informazioni sul Bollettino HIV della provincia di Modena e sul Report regionale consultabili tramite [www.helpaids.it](http://www.helpaids.it)**



Tassi di incidenza stimati per 100.000 abitanti dei casi di AIDS notificati nell'anno 2017 per provincia di residenza (Fonte: COA-ISS)